

Использование рейтинговой оценки эффективности финансово-экономической деятельности филиалов ОАО «РЖД»

П. А. ШАНЧЕНКО, К. О. ВИННИКОВА, Е. В. ЕРШОВА, И. Н. ЛЕНСКАЯ

Акционерное общество «Научно-исследовательский институт железнодорожного транспорта» (АО «ВНИИЖТ»), Москва, 129626, Россия

Аннотация. Актуальность данной статьи заключается в необходимости систематики методов оценки экономической и финансовой устойчивости и эффективности управления филиалами ОАО «РЖД». Для этого был использован механизм рейтинговой оценки, адаптированный для структурных подразделений ОАО «РЖД» с учетом специфики их деятельности.

Рассмотрены главные задачи при формировании системы рейтинговой оценки финансово-экономической деятельности филиалов ОАО «РЖД», представлена подробная классификация рейтингов.

Определены основные принципы формирования системы рейтинговой оценки эффективности деятельности заместителей начальников филиалов ОАО «РЖД» по финансово-экономической работе, а также классификация показателей финансово-экономической работы филиалов ОАО «РЖД» по видам деятельности с определением их векторной направленности.

Ключевые слова: рейтинг; системы рейтинговой оценки; эффективность управления филиалами ОАО «РЖД»; принципы формирования системы рейтинговой оценки

Введение. Рейтинг является одним из методов экономического анализа, используемого для сравнительной оценки эффективности производственно-экономической деятельности организационных структур в различных отраслях экономики [1–4].

Основная цель рейтинга заключается в получении объективного представления о состоянии отдельного объекта в однородной совокупности схожих по определенным признакам (факторам) объектов в зависимости от выбранных критериев и показателей [1, 2, 3, 5].

В ОАО «РЖД» механизм рейтинговой оценки железных дорог в целом реализуется с 2018 г. [1–3]. В силу объективности и универсальности этот механизм может быть применен для сетевых структур, в том числе в ОАО «РЖД», с целью оценки экономической и финансовой устойчивости, а также эффективности управления структурными подразделениями (филиалами). Следует отметить, что анализ финансово-экономической деятельности предприятий посредством рейтинговой оценки в настоящее время активно развивается [6]. Основными задачами при формировании системы рейтинговой оценки финансово-экономической деятельности филиалов ОАО «РЖД» являются:

- выбор модели (варианта) и формирование принципов ранжирования на основе эффективности финансово-экономической деятельности;

- выбор и обоснование показателей, характеризующих эффективность деятельности;

- определение весомости показателей, используемых при рейтинге;

- разработка метода расчета рейтинговой оценки;
- получение итоговой рейтинговой оценки для каждой структуры в их однородной совокупности.

Рассмотрим перечисленные задачи для их использования в прикладном решении.

Классификация видов рейтинга по признакам. В каждом конкретном случае модель рейтинга формируется на основе видов моделей, систематизированных по различным признакам.

Пример расширенной классификации типов рейтинга представлен на рис. 1.

В общем случае существующие в настоящее время рейтинги можно условно классифицировать по следующим основным признакам:

1. По виду рейтинговой оценки. Показателями вида являются:

- уровни (верхний, нижний);

- классы (первый, второй и т. д.);

- баллы, ранги;

- цифровая, символьная, условная, буквенная индексация.

Между отдельными видами оценки существует логическая взаимосвязь. Так, например, классы и уровни могут характеризоваться баллами и рангами.

К настоящему времени использование вида рейтинговой оценки по балльности и рангам получило широкое распространение.

При сравнении однородных по своей производственной деятельности структур рейтинговую оценку целесообразно осуществлять по цифровой индексации баллов и рангов, имеющей более конкретное определение.

2. По времени проведения различают рейтинги двух видов — ситуационный и периодический (итерационный). Ситуационный рейтинг является единовременным и проводится в большинстве случаев

■ E-mail: ershova.elena@vniizht.ru (Е. В. Ершова)

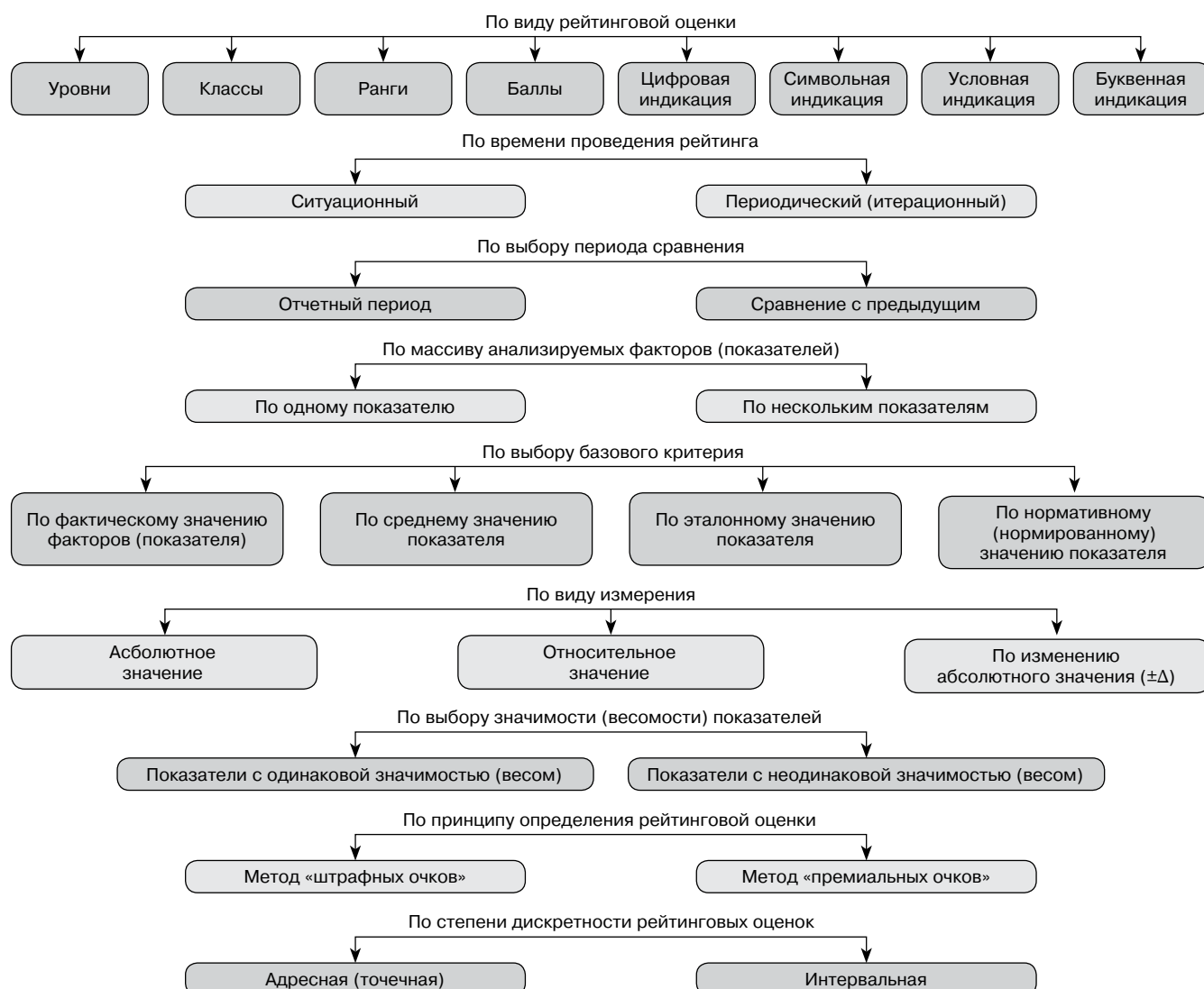


Рис. 1. Классификация типов рейтинга
Fig. 1. Classification of rating types

для конкретного отчетного периода. Периодический (итерационный) рейтинг подразумевает последовательный перерасчет рейтинговой оценки с обновлением ранее учтенных показателей.

3. По массиву выбранных показателей.

В зависимости от целей и задач рейтинга количество показателей (факторов), используемых для рейтинговой оценки, колеблется от одного до нескольких десятков.

Рейтинговую оценку по одному показателю определяют, как правило, для группы однородных предприятий или других организационных структур. В этом случае в качестве измерителя рассматривают агрегированную или интегрированную величину, учитывающую несколько факторов или отражающую виды анализируемых явлений. Для получения более объективной рейтинговой оценки в качестве частных индикаторов применяют несколько показателей,

количество которых зависит от целей проведения рейтинга.

4. По выбору базового критерия.

При расчете рейтинговой оценки важную роль играет принцип назначения базовых показателей. Существуют три вида базовых показателей соответствия рейтингу.

Первый вид заключается в ранжировании в порядке убывания или возрастания в соответствии с полученными отчетными (фактическими) значениями показателей.

Второй вид определяет рейтинг по нормированному относительному значению анализируемого показателя в совокупности показателей рассматриваемых объектов.

Третий вид определяет рейтинг по нормированному значению анализируемого показателя в совокупности показателей рассматриваемых объектов, при

этом в качестве базы для нормирования выбирают оптимальное (эталонное) значение показателя.

5. По выбору значимости (весомости) показателей.

Поскольку рейтинговая оценка как индикатор характеризует конкретное явление или категорию деятельности конкретной структуры, то при ее формировании, на основе нескольких показателей, актуальной становится значимость (весомость) каждого из них. В этом случае отдельной задачей является вычисление показателя значимости, механизм определения которого будет рассмотрен ниже.

6. По принципу определения рейтинговой оценки. Для рейтинговой оценки применяют два метода:

- метод «штрафных очков»;
- метод «премиальных очков».

При использовании метода «премиальных очков» критерием служит минимальная величина рейтинговой оценки, полученной в соответствии с величиной рассматриваемого показателя (1-е место).

На основании анализа видов рейтинга были определены основные принципы формирования системы рейтинговой оценки эффективности деятельности заместителей начальников филиалов ОАО «РЖД» по финансово-экономической работе, которыми являются:

а) иерархичность. Этот принцип заключается в том, что оценку проводят по следующим уровням иерархии:

1-й уровень — оценка выполнения бюджетов;

2-й уровень — рейтинговая оценка по показателям обычных видов деятельности;

3-й уровень — рейтинговая оценка по финансово-экономическим показателям перевозочных видов деятельности;

4-й уровень — рейтинговая оценка по финансово-экономическим показателям прочих видов деятельности;

б) весомость (значимость) финансово-экономических показателей. Отражает функциональные направления задач, входящих в обязанности заместителей начальников филиалов по финансово-экономической работе;

в) эталонирование оценки. В качестве критерия показателя при определении рейтинговой оценки принимают его наилучшее (оптимальное) значение.

г) направление вектора показателей;

д) определение рейтинговой оценки. Производится по принципу набора «премиальных очков».

Особенность рейтинга финансово-экономической деятельности. Финансово-экономическая деятельность филиалов ОАО «РЖД» характеризуется совокупностью натуральных (объемных) и стоимостных показателей, представленных на рис. 2.

Они различаются по видам деятельности, функциональным направлениям, структуре (принадлежности) и иерархичности организационных уровней.

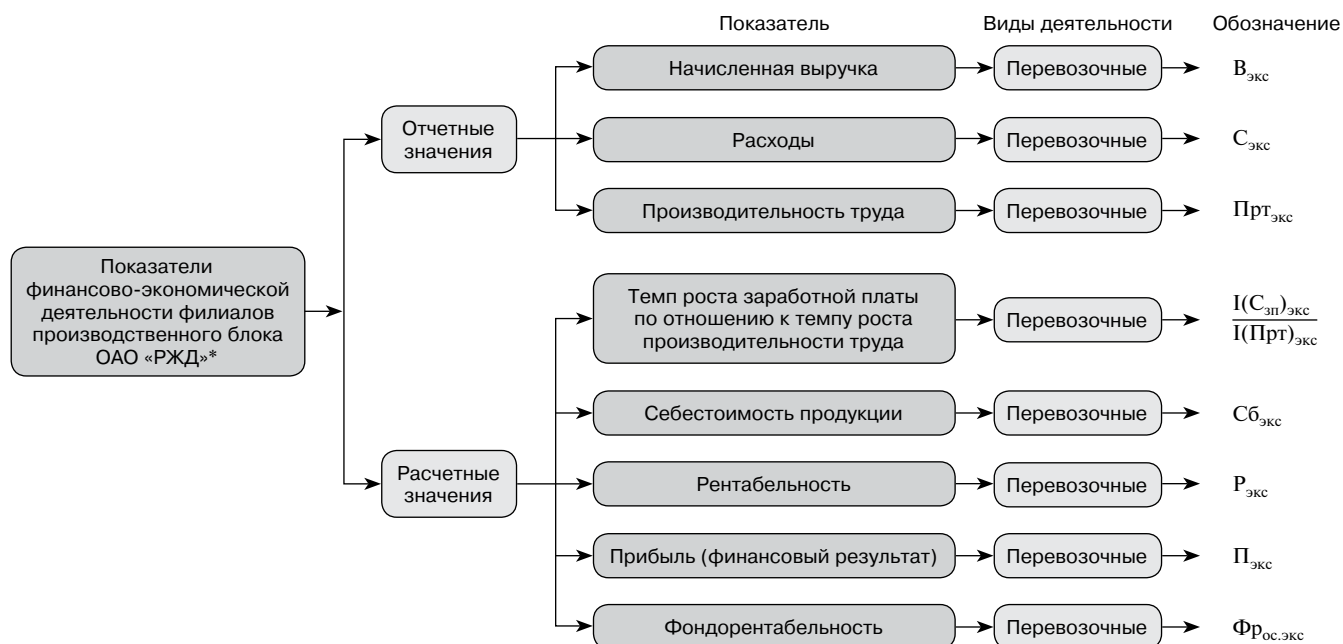


Рис. 2. Перечень показателей финансово-экономической деятельности филиалов производственного блока ОАО «РЖД», используемых для рейтинга (источник информации: бюджетные формы ОАО «РЖД»). * К филиалам производственного блока ОАО «РЖД» относятся: железные дороги — РКЦУ, ЦД, ЦТ, ЦДИ, ЦТР, ЦДРП, ЦДМВ, ЦДПО, ЦМ, ЦДТВ, ДКРЗ, РЖДС, ДЖВ, ЦСС (см. пояснения в тексте)

Fig. 2. List of indicators of financial and economic operation of the production branches of RZD used for rating (Source of information: JSC “RZD” budget forms). * Production branches of JSC “RZD” includes: railways — РКЦУ, ЦД, ЦТ, ЦДИ, ЦТР, ЦДРП, ЦДМВ, ЦДПО, ЦМ, ЦДТВ, ДКРЗ, РЖДС, ДЖВ, ЦСС (ref. explanations in the text)

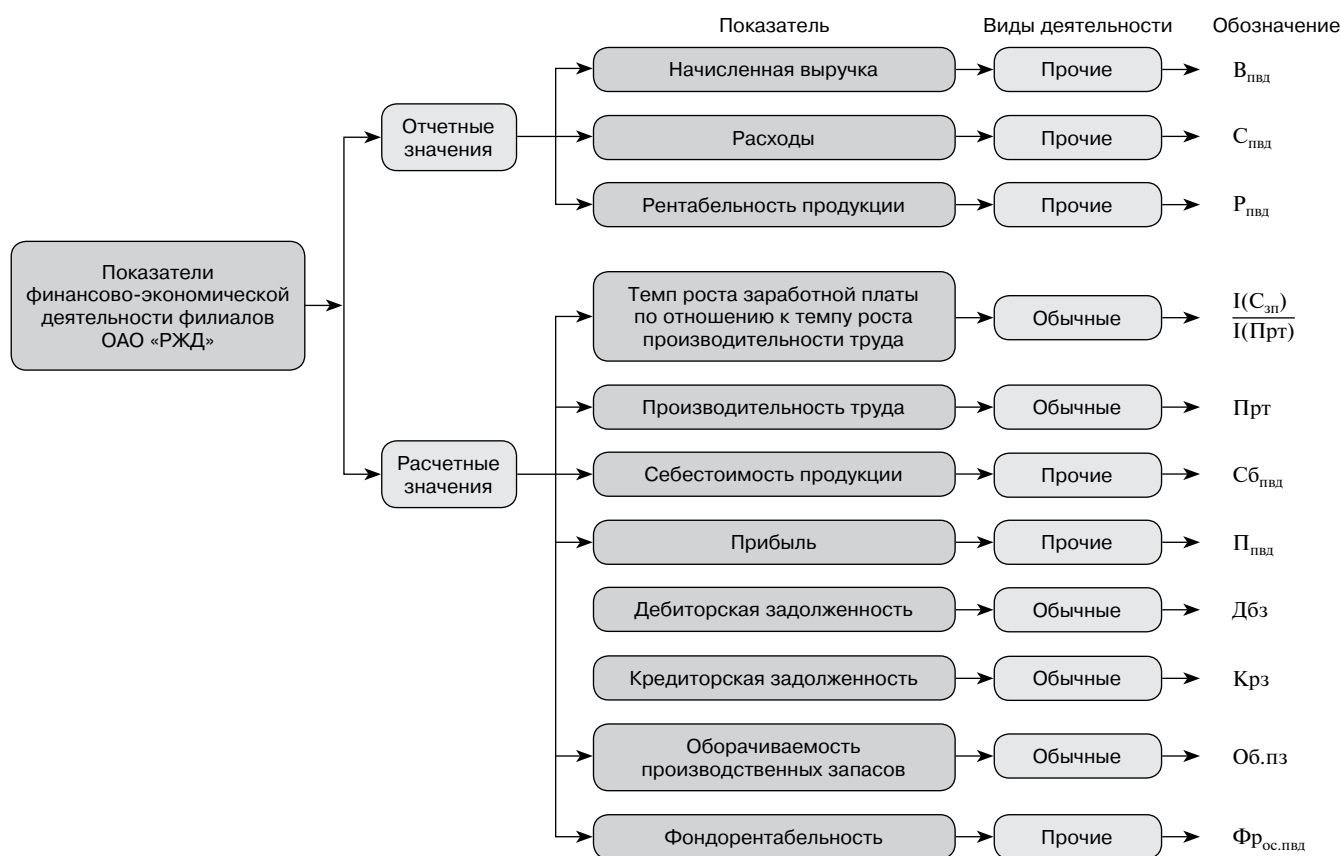


Рис. 3. Перечень показателей финансово-экономической деятельности для всех филиалов ОАО «РЖД», используемых для рейтинга (источник информации: бюджетные формы ОАО «РЖД») / Fig. 3. List of indicators of financial and economic operation of all branches of JSC «RZD» used for rating (Source of information: JSC «RZD» budget forms)

Структурно эти особенности можно представить в следующих видах (см. рис. 2).

Особенность выбора этих показателей состоит в учете их векторной направленности. По этому признаку показатели разделяют на две группы. К первой группе относятся показатели, значение которых для повышения эффективности должно увеличиваться. Такие показатели называют стимуляторами. Примером стимулятора является показатель «производительность труда».

Вторая группа включает в себя показатели, значения которых для обеспечения эффективности должны уменьшаться. Такие показатели являются дестимуляторами. К дестимуляторам можно отнести показатель «себестоимость продукции».

Классификация показателей по вектору их направленности определяет выбор метода рейтинговой оценки [5–7].

Перечень показателей финансово-экономической работы филиалов ОАО «РЖД» в перевозочных видах деятельности и прочих видах деятельности представлен на рис. 2 и 3.

Рассмотрим эти показатели и особенности их учета в зависимости от филиала и вида деятельности.

Критерием весомости показателей служит коэффициент значимости (весомости) ($K_{зн}$). Для определения $K_{зн}$ показателей финансово-экономической деятельности филиалов ОАО «РЖД» использован метод оценки среднего веса каждого показателя.

Коэффициент значимости (весомости) целесообразно рассчитывать по выбранным показателям с учетом следующих видов деятельности: обычных, перевозочных и пр.

Поскольку для различных филиалов в зависимости от специфики деятельности важны определенные показатели эффективности, необходимо выполнить группировку филиалов ОАО «РЖД» по следующим признакам:

- 1-я группа — железные дороги;
- 2-я группа — доходобразующие: Центр фирменного транспортного обслуживания (ЦФТО), дирекция скоростного сообщения (ДОСС);
- 3-я группа — снабженческие: Росжелдорснаб, Трансэнерго;
- 4-я группа — центры затрат: Дирекция тяги (ЦТ), Центральная дирекция управления движением (ЦД), Дирекция железнодорожных вокзалов (ДЖВ), Центральная дирекция по управлению терминально-

складским комплексом (ЦМ), Центральная дирекция по ремонту пути (ЦДРП), Центральная дирекция по ремонту тягового подвижного состава (ЦТР), Центральная дирекция по тепловодоснабжению (ЦДТВ), Центральная станция связи (ЦСС), Главный вычислительный центр (ГВЦ).

Исходя из представленных принципов формирования системы можно рассчитать рейтинг по итогам работы филиалов ОАО «РЖД» за определенный отчетный период (год, квартал и т. д.).

Использование рейтинга при оценке эффективности финансово-экономической деятельности филиалов ОАО «РЖД» повысит качество системы управления функциональными подразделениями за счет использования методов оптимизации текущих затрат.

Заключение. 1. Представленная рейтинговая оценка является индикатором качества управления финансово-экономической деятельностью филиалов ОАО «РЖД».

2. Применение рейтинговой оценки при анализе результатов актуально при мотивации руководящего персонала, отвечающего за финансово-экономическую деятельность.

3. Дальнейшее развитие системы рейтинговой оценки возможно путем формирования классификатора мероприятий, оптимизации текущих затрат.

СПИСОК ЛИТЕРАТУРЫ

1. Чайковский А. А. Рейтинговая оценка и их формирование в отраслевой экономике: дис. ... канд. экон. наук: 08.00.13. М.: Государственный университет управления, 2008. 21 с.
2. Аверина О. И., Амеликина А. А. Рейтинговая оценка хозяйствующих субъектов региона // Регионология. 2011. № 3. С. 150–156.

Use of rating assessment of financial and economic operation effectiveness of the JSC "RZD" branches

P. A. SHANCHENKO, K. O. VINNIKOVA, E. V. ERSHOVA, I. N. LENSKAYA

Joint Stock Company "Railway Research Institute" (JSC "VNIIZhT"), Moscow, 129626, Russia

Abstract. Rating is one of the methods of economic analysis used for comparative assessment of effectiveness of production and economic operation of the organizational structures in different branches of economy. Rating assessment of railways is used in JSC "RZD" since 2018 for objective assessment of economic and financial sustainability and effectiveness of management of structural divisions (branches). Methods of rating assessment adapted for structural divisions of JSC "RZD" with regard to the specificity of their operation are examined in the work.

Main objectives of establishing the rating assessment system of financial and economic operation of the JSC "RZD" branches are examined, detailed rating classification is presented.

Basic principles are developed for establishing the rating assessment system of operation effectiveness of the deputies of the JSC "RZD" branches heads in terms of financial and economic operation, as well as classification of indicators of financial and

3. Бурда А. Г., Кочетов В. В. Рейтинговая оценка конкурентоспособности кондитерских предприятий // Политематический сетевой электронный научный журнал Кубанского государственного аграрного университета. 2006. № 17. С. 98–117.

4. Методики рейтингового анализа [Электронный ресурс]. URL: http://afdanalyse.ru/publ/finansovyy_analiz/method_fin_analiza/metodiki_rejtingovogo_analiza/9-1-0-63 (дата обращения: 16.04.2019 г.).

5. Сорокина А. В., Трофимова О. Ю. Как повысить результативность оценки деятельности железных дорог ОАО «РЖД» // Транспортное дело России. 2017. № 4. С. 68–71.

6. Постюшков А. В. Методика рейтинговой оценки предприятий // Имущественные отношения в Российской Федерации. 2003. № 1. С. 46–54.

7. Распоряжение ОАО «РЖД» от 31.01.2017 № 193р (ред. от 28.12.2017) «Об утверждении Методики проведения рейтинговой оценки железных дорог» [Электронный ресурс]. URL: <http://www.consultant.ru/cons/cgi/online.cgi?req=doc&base=EXP&n=689950#00978950274115975> (дата обращения: 22.06.2019 г.).

ИНФОРМАЦИЯ ОБ АВТОРАХ

ШАНЧЕНКО Павел Алексеевич,

канд. техн. наук, ведущий научный сотрудник, лаборатория «Эффективность корпоративной системы бюджетирования», НЦ «Экономика», АО «ВНИИЖТ»

ВИННИКОВА Ксения Олеговна,

канд. экон. наук, ведущий экономист, лаборатория «Эффективность корпоративной системы бюджетирования», НЦ «Экономика», АО «ВНИИЖТ»

ЕРШОВА Елена Владимировна,

ведущий экономист, лаборатория «Эффективность корпоративной системы бюджетирования», НЦ «Экономика», АО «ВНИИЖТ»

ЛЕНСКАЯ Ирина Николаевна,

ведущий инженер, лаборатория «Эффективность корпоративной системы бюджетирования», НЦ «Экономика», АО «ВНИИЖТ»

Статья поступила в редакцию 05.04.2019 г., актуализирована 08.07.2019 г., принята к публикации 15.08.2019 г.

economic operation of the JSC "RZD" branches by types of operation with definition of their vector orientation.

The following conclusions are made:

1. Presented rating assessment is an indicator of the quality of financial and economic operation management of the JSC "RZD" branches.

2. Use of rating assessment for results analysis is relevant for motivation of the management in charge for economic operations.

3. Further development of the rating assessment system consists in establishing the events classifier and optimization of the current expenses.

Keywords: rating; rating assessment system; effectiveness of JSC "RZD" branches management; principles of rating assessment system establishing

DOI: <http://dx.doi.org/10.21780/2223-9731-2019-78-6-366-371>

REFERENCES

1. Chaikovskiy A. A. *Reytingovaya otsenka i ikh formirovaniye v otraslevoy ekonomike*. Kand. ekon. nauk diss. [Rating assessment and its formation in the industrial economics. Cand. econ. sci. diss.]. Moscow, State University of Management, 2008, 21 p.
2. Averin O. I., Amelkina A. A. *Reytingovaya otsenka khozyaystvuyushchikh sub'yektov regiona* [Rating estimation of regional economic entities]. Russian Journal of Regional Studies, 2011, no. 3, pp. 150–156.
3. Burda A. G., Kochetov V. V. *Reytingovaya otsenka konkurentosposobnosti konditerskikh predpriyatiy* [Rating assessment of competitiveness of candy manufactures]. Scientific Journal of KubSAU, 2006, no. 17, pp. 98–117.
4. *Metodiki reytingovogo analiza* [Techniques of the rating analysis]. URL: http://afdanalyse.ru/publ/finansovyj_analiz/method_fin_analiza/metodiki_rejtingovogo_analiza/9-1-0-63 (retrieved on 16.04.2019) (in Russ.).
5. Sorokina A. V., Trofimova O. Yu. *Kak povysit' rezul'tativnost' otsenki deyatel'nosti zheleznykh dorog OAO "RZD"* [How to increase the effectiveness of assessment of activity of the railroads of JSC "RZD"]. Transport Business of Russia, 2017, no. 4, pp. 68–71.
6. Postyushkov A. V. *Metodika reytingovoy otsenki predpriyatiy* [Method of rating assessment of enterprises]. Property relations in the Russian Federation, 2003, no. 1, pp. 46–54.
7. *Ob utverzhdenii Metodiki provedeniya reytingovoy otsenki zheleznykh dorog*. Rasporyazheniye OAO "RZD" ot 31.01.2017

■ E-mail: ershova.elena@vniizht.ru (E. V. Ershova)

№ 193r (red. ot 28.12.2017) [Method of rating assessment of railroads. Approved by the Decree of JSC "RZD" on 31.01.2017 no. 193r (edition 28.12.2017)]. URL: <http://www.consultant.ru/cons/cgi/online.cgi?req=doc&base=EXP&n=689950#00978950274115975> (retrieved on 22.06.2019) (in Russ.).

ABOUT THE AUTHORS

Pavel A. SHANCHENKO,

Cand. Sci. (Eng.), Leading Researcher,
Laboratory "Effectiveness of the Corporate Budgeting System",
Scientific Center "Economics", JSC "VNIIZhT"

Kseniya O. VINNIKOVA,

Cand. Sci. (Econ.), Leading Economist,
Laboratory "Effectiveness of the Corporate Budgeting System",
Scientific Center "Economics", JSC "VNIIZhT"

Elena V. ERSHOVA,

Leading Economist,
Laboratory "Effectiveness of the Corporate Budgeting System",
Scientific Center "Economics", JSC "VNIIZhT"

Irina N. LENSKAYA,

Leading Engineer,
Laboratory "Effectiveness of the Corporate Budgeting System",
Scientific Center "Economics", JSC "VNIIZhT"

Received 05.04.2019

Revised 08.07.2019

Accepted 15.08.2019

Rails' digital future driving up bookings at Infrarail 2020

www.infrarail.com

May 12–14, 2020, London



As rail moves up the political agenda, new products and exhibitors are coming to the UK's leading showcase of railway infrastructure technology and expertise.

The 13th international exhibition comes at a critical time for the industry, with digital technology at the heart of the Rail Sector Deal. A noteworthy exhibitor at the show is Network Rails' Signalling Innovations Group as digital signalling and traffic management systems play a key role in resolving capacity problems on the current network.

Over 80 companies have already booked their stands for Infrarail 2020, including the Signalling Innovations Group at Network Rail, as well as level crossing systems provider Rosehill Rail and rail infrastructure provider Cubis Systems, supplier to Network Rail and the London underground.

This is encouraging companies to exhibit their latest innovations at Infrarail 2020, to make infrastructure safer, more resilient, sustainable and innovative.

For more information about Infrarail 2020 or to book a stand, check out the website: www.infrarail.com.

Международная выставка Infrarail 2020 приглашает!

Выставка «Infrarail 2020» будет проводиться с 12 по 14 мая в Лондоне, в выставочном комплексе Олимпия. Infrarail является одной из ведущих выставочных площадок поставщиков железнодорожной инфраструктуры и прекрасной возможностью для встреч и общения с профессионалами, представителями государственных органов и ассоциаций, такими как Network Rail, Transport for London, Crossrail и Transport Scotland, которые принимали участие в выставке 2018 года. На выставке будут представлены экспоненты, занимающиеся строительством путей, техническим обслуживанием, управлением движением и сигнализацией, продажей билетов и электрификацией, в том числе впервые будет представлена Группа инноваций в области сигнализации для сетевых железных дорог. Технические практикумы, семинары и выступления на высоком уровне вновь станут частью программы Infrarail. Организатором Infrarail на протяжении 25 лет является компания Mack Brooks Exhibitions (www.mackbrooks.com). Выставка входит в серию специализированных торговых мероприятий для железнодорожной отрасли, включая Railtex в Великобритании, Sifer во Франции и EXPO Ferroviaria в Италии, которые пройдут в 2021 году. Для получения дополнительной информации посетите наш сайт www.infrarail.com.